

.....
(Zatwierdzam)



**INFORMACJA O STANIE BEZPIECZEŃSTWA
POWIATU KRAPKOWICKIEGO
W ZAKRESIE OCHRONY PRZECIWPOŻAROWEJ
W 2014 ROKU**

Sporządził:

st.kpt. Marian Wiatrowski

KRAPKOWICE 2015 r.

I. STATYSTYKA ZDARZEŃ W POWIECIE KRAPKOWICKIM

W 2014 roku Stanowisko Kierowania Komendanta Powiatowego PSP w Krapkowicach zanotowało **590** zdarzeń, z czego **567** na terenie powiatu krapkowickiego, pozostałe **23** to wyjazdy poza powiat - głównie na teren chroniony autostrady A4.

Ilość zdarzeń 2014 roku na terenie powiatu krapkowickiego:

Razem - **567** zdarzeń:

- **230** pożarów,
- **306** miejscowych zagrożeń,
- **31** alarmów fałszywych.

STATYSTYKA ZDARZEŃ W POWIECIE KRAPKOWICKIM								
w okresie od 01.01 do 31.12 w ostatnich pięciu latach								
2014			2013			2012		
Pożar	MZ*	AF**	Pożar	MZ	AF	Pożar	MZ	AF
230 ↑	306 ↑	31 ↓	186 ↓	246 ↓	32 ↑	328 ↑	262 ↓	30
Razem: 567 ↑			Razem: 464 ↓			Razem: 620 ↑		

STATYSTYKA ZDARZEŃ W POWIECIE KRAPKOWICKIM								
w okresie od 01.01 do 31.12 w ostatnich pięciu latach								
2011			2010					
Pożar	MZ	AF	Pożar	MZ	AF			
327 ↑	268 ↓	30 ↓	166 ↓	577 ↑	43 ↓			
Razem: 625 ↓			Razem: 786 ↑					

* - Miejscowe Zagrożenie

** - Alarm Fałszywy

- ↑ - wzrost ilości wyjazdów do zdarzeń z roku ubiegłego
- ↓ - spadek ilości wyjazdów do zdarzeń z roku ubiegłego

Podział zdarzeń za okres od 01.01 do 31.12.2014:

ILOŚĆ WYJAZDÓW DO POŻARÓW W POWIECIE KRAPKOWICKIM ZE WZGLĘDU NA WIELKOŚĆ			
MAŁE	ŚREDNIE	DUŻE	B.DUŻE
215	14	1	0

RAZEM – 230 POŻARÓW

ILOŚĆ WYJAZDÓW DO MIEJSCOWYCH ZAGROŻEŃ W POWIECIE KRAPKOWICKIM ZE WZGLĘDU NA WIELKOŚĆ			
MAŁE	LOKALNE	ŚREDNIE	DUŻE I GIGANTYCZNE
70	233	1	2

RAZEM – 306 MZ

ILOŚĆ WYJAZDÓW DO ALARMÓW FAŁSZYWYCH W POWIECIE KRAPKOWICKIM		
ZŁOŚLIWE	W DOBREJ WIERZE	Z INSTALACJI WYKRYWANIA
4	20	7

RAZEM – 31 AF

Statystyka zdarzeń w podziale na gminy:

Gmina	RAZEM	Pożary	MZ	AF
Krapkowice	227	71	140	16
Zdzieszowice	136	85	47	4
Gogolin	121	56	59	6
Strzeleczyki	47	12	31	4
Walce	36	6	29	1
RAZEM	567	230	306	31

Podział **pożarów** ze względu na obiekty:

rodzaj obiektu	gminy					
	RAZEM	Krapkowie	Gogolin	Zdzieszowice	Strzeleccki	Walce
obiekty użyteczności publicznej	2	2	0	0	0	0
obiekty mieszkalne	35	8	10	11	4	2
obiekty produkcyjne	3	2	0	1	0	0
obiekty magazynowe	3	2	1	0	0	0
środki transportu	14	12	1	1	0	0
las	7	1	3	3	0	0
uprawy, rolnictwo	78	16	17	36	6	3
inne obiekty (trawniki, pojedyncze drzewa, pobocza dróg)	88	28	24	33	2	1
RAZEM	230	71	56	85	12	6

Podział **miejscowych zagrożeń** ze względu na obiekty:

rodzaj obiektu	gminy					
	RAZEM	Krapkowie	Gogolin	Zdzieszowice	Strzeleccki	Walce
obiekty użyteczności publicznej	21	12	5	2	0	2
obiekty mieszkalne	69	32	16	8	1	12
obiekty produkcyjne	10	1	6	0	1	2
obiekty magazynowe	2	0	1	1	0	0
środki transportu	78	40	15	12	7	4
las	3	0	0	3	0	0
uprawy, rolnictwo	3	1	1	0	0	0
inne obiekty (trawniki, pojedyncze drzewa, pobocza dróg)	120	54	15	21	22	8
RAZEM	306	140	59	47	31	29

Najczęstsze przyczyny powstawania **pożarów** na terenie powiatu krapkowickiego w 2014r. to podpalenia.

Ważniejsze pożary na terenie powiatu w 2014 roku:

- 04.02 – Krapkowice ul. Opolska - Pożar w hali zakładów papierniczych. Straty wyniosły ok. 250 tyś. zł. W działaniach brały udział 3 zastępy straży pożarnej.
- 07.03 – Malnia ul. Opolska - Pożar budynku gospodarczego w zwartej zabudowie. Straty wyniosły ok. 60 tyś. zł. W działaniach brało udział 5 zastępów straży pożarnej.
- 11.03 – Zdieszowice ul. Piaskowa - Pożar wiaty gospodarczej. Straty wyniosły ok. 70 tyś. zł. W działaniach brały udział 4 zastępy straży pożarnej.
- 10.04 – Kórnicza ul. Krótka - Pożar garażu i budynku gospodarczego. Straty wyniosły ok. 80 tyś. zł. W działaniach brało udział 5 zastępów straży pożarnej.
- 11.04 – Kórnicza ul. Główna - Pożar garażu i budynku gospodarczego. Straty wyniosły ok. 60 tyś. zł. W działaniach brało udział 5 zastępów straży pożarnej.
- 24.04 – Raclawiczki ul. Niemodlińska - Pożar nowowybudowanego budynku mieszkalnego. Straty wyniosły ok. 50 tyś. zł. W działaniach brało udział 5 zastępów straży pożarnej.
- 21.07 – Stradunia - Pożar zboża na pniu na powierzchni ok. 15ha. Straty wyniosły ok. 55 tyś. zł. W działaniach brało udział 11 zastępów straży pożarnej.
- 10.09 – Strzeleczy ul. Opolska - Pożar budynku mieszkalnego. Straty wyniosły ok. 30 tyś. zł. W działaniach brało udział 5 zastępów straży pożarnej.
- 18.12 – Zdieszowice ul. Powstańców Śląskich - Pożar koparki w Zakładach Koksowniczych. Straty wyniosły ok. 50 tyś. zł. W działaniach brały udział 2 zastępy straży pożarnej.

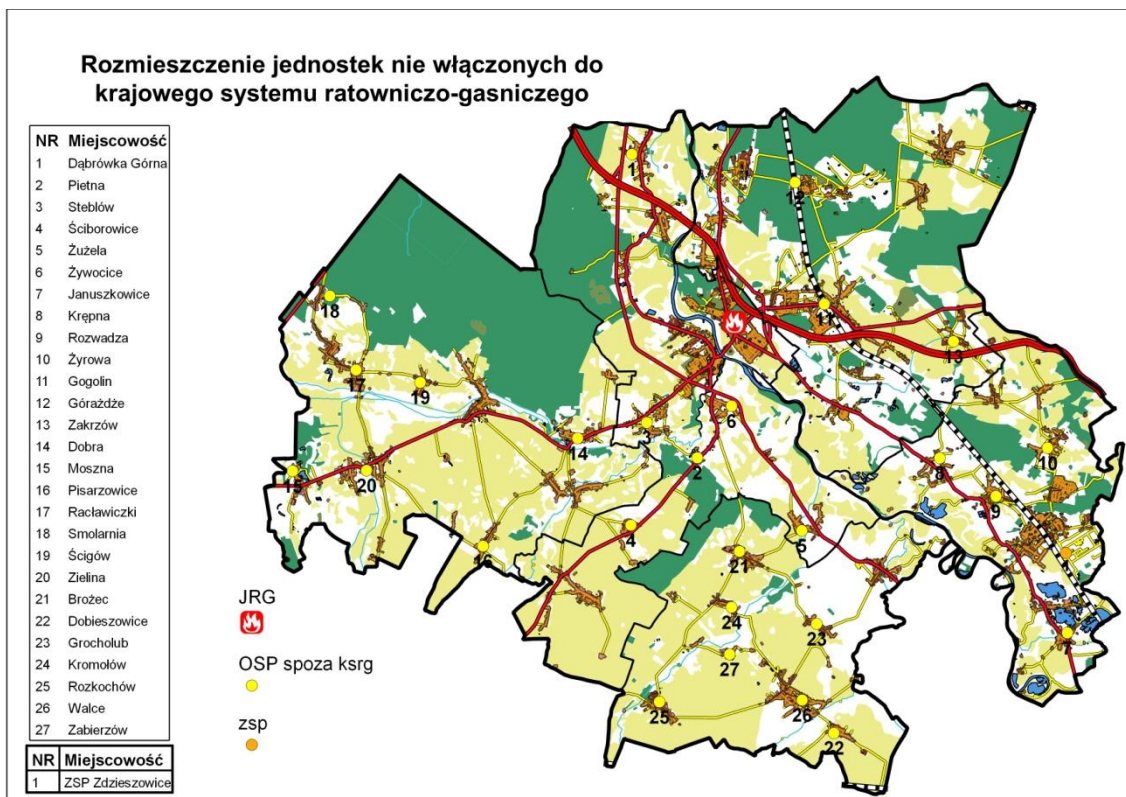
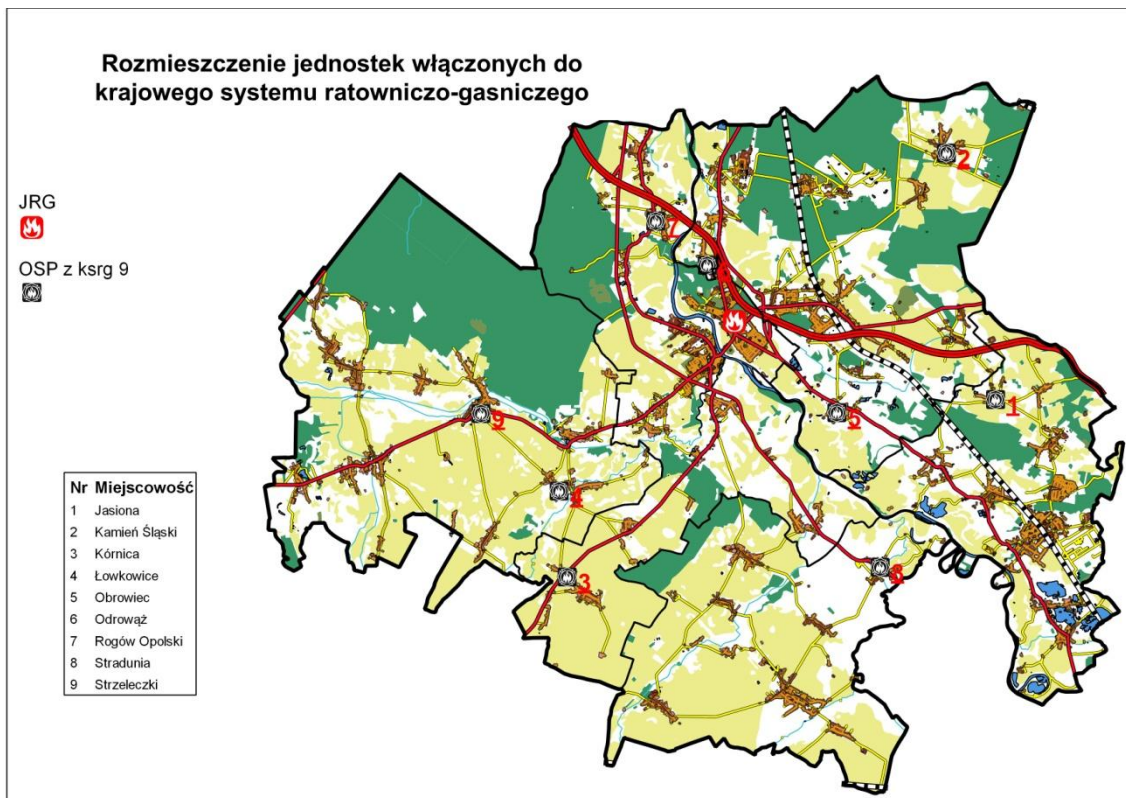
Najczęstsze przyczyny powstawania **miejscowych zagrożeń** na terenie powiatu krapkowickiego w 2014 r. to niezachowanie zasad bezpieczeństwa w ruchu środków transportu, silne wiatry, gwałtowne opady atmosferyczne, nietypowe zachowanie zwierząt.

Ważniejsze miejscowe zagrożenia na terenie powiatu w 2014 roku:

- 27.01. – Zdieszowice – poszukiwania pod lodem osoby która utonęła w starorzeczy Odry. W działaniach udział brały cztery zastępy, w tym Specjalistyczna Grupa Wodno-Nurkowa.
- 13.03. – Zdieszowice – wypadek trzech samochodów osobowych – W wyniku wypadku uszkodzone zostały trzy osoby.
- 18.03. – Kórnicza – wypadek busa przewożącego ludzi. W wyniku wypadku uszkodzonych zostało pięć osób.
- 31.05. – Strzeleczy – poszukiwanie osoby, która utonęła w stawie hodowlanym..
- 04.06. – Autostrada A-4 – wypadek dwóch samochodów osobowych i jednego ciężarowego – W wyniku wypadku uszkodzona została jedna osoba. Straty wyniosły ok.100tyś zł.

- 05.06. – Autostrada A-4 - wypadek busa przewożącego osoby i samochodu obsługi autostrady – W wyniku wypadku zginęło 7 osób, a 6 zostało rannych. Straty wyniosły ok.35 tyś zł. W działaniach udział brało 9 zastępów straży pożarnej.
- 09.06. – Autostrada A-4 - wypadek samochodów osobowego i ciężarowego – W wyniku wypadku zginęła 1 osoba. Straty wyniosły ok.80 tyś zł.
- 27.06. – Krapkowice – poszukiwania osoby która utonęła w rzece Odrze.
- 01.08. – Dobieszowice – Usuwanie skutków podtopienia wsi w następnie gwałtownych opadów atmosferycznych. Straty wyniosły ok. 1 mln zł.
- 19.09. – Autostrada A-4 – wypadek samochodu ciężarowego – W wyniku wypadku straty wyniosły ok. 200 tyś. zł.
- 24.09. – Autostrada A-4 – wypadek motocyklisty – W wyniku wypadku zginęła 1 osoba.
- 04.10. – Autostrada A-4 – wypadek samochodów osobowego i ciężarowego – W wyniku wypadku ranna została 1 osoba. Straty wyniosły ok. 150 tyś. zł.
- 12.11 – Żywocice – zderzenie dwóch samochodów ciężarowych – W wyniku wypadku straty wyniosły ok. 100 tyś. zł.

II. SIĘĆ JEDNOSTEK OCHRONY PRZECIWPOŻAROWEJ



- Na terenie powiatu krapkowickiego funkcjonuje 36 jednostek OSP oraz jedna Jednostka Ratownicza Zakładów Koksowniczych (zakład ArcelorMittal S.A.

w Zdieszowicach). Dziewięć jednostek zostało włączonych do krajowego systemu ratowniczo gaśniczego.

- Wszystkie jednostki OSP powiatu wyposażone są w system selektywnego powiadamiania DSP-50, który pozwala SK KP PSP w krótkim czasie zaalarmować dowolną liczbę jednostek. Dzięki temu skrócił się czas pomiędzy przyjęciem zgłoszenia, a zaalarmowaniem jednostki OSP do akcji ratowniczo – gaśniczej.

III. WYJAZDY DO ZDARZEŃ JEDNOSTEK OCHRONY PRZECIWPOŻAROWEJ Z TERENU POWIATU KRAPKOWICKIEGO W 2014r.

Lp.	Nazwa jednostki	pożary	MZ	AF	RAZEM
1	JRG KRAPKOWICE	134	172	19	325
GMINA KRAPKOWICE					
1	OSP KÓRNICA	5	11	1	17
2	OSP ROGÓW OPOLSKI	16	27	2	45
3	OSP DĄBRÓWKA GÓRNA	2	2	0	4
4	OSP PIETNA	1	4	0	5
5	OSP STEBLÓW	1	1	0	2
6	OSP ŚCIBOROWICE	0	1	0	1
7	OSP ŻUŻELA	3	3	0	6
8	OSP ŻYWOCICE	0	8	0	8
GMINA GOGOLIN					
1	OSP KAMIEŃ ŚLĄSKI	2	9	1	12
2	OSP OBROWIEC	7	4	1	12
3	OSP ODROWAŻ	13	17	3	33
4	OSP GOGOLIN	16	5	0	21
5	OSP GÓRAŻDŻE	5	7	0	12
6	OSP ZAKRZÓW	4	2	0	6
GMINA ZDZIESZOWICE					
1	OSP JASIONA	42	27	3	72
3	OSP JANUSZKOWICE	1	5	1	7
4	OSP KRĘPNA	24	3	0	27
2	OSP ROZWADZA	26	1	0	27
5	OSP ŻYROWA	28	7	1	36
6	ZSP ZDZIESZOWICE	6	4	0	10

GMINA STRZELECZKI					
1	OSP ŁOWKOWICE	2	10	0	12
2	OSP STRZELECZKI	7	12	2	21
3	OSP DOBRA	0	0	0	0
4	OSP MOSZNA	1	4	2	7
5	OSP PISARZOWICE	0	0	0	0
6	OSP RACŁAWICZKI	7	1	0	8
7	OSP SMOLARNIA	4	4	0	8
8	OSP ŚCIGÓW	0	0	0	0
9	OSP ZIELINA	3	2	0	5
GMINA WALCE					
1	OSP STRADUNIA	4	12	0	16
2	OSP BROŻEC	1	2	0	3
3	OSP DOBIESZOWICE	1	1	0	2
4	OSP GROCHOLUB	0	2	0	2
5	OSP KROMOŁÓW	1	4	0	5
6	OSP ROZKOCHÓW	2	2	0	4
7	OSP WALCE	5	5	0	10
8	OSP ZABIERZÓW	0	2	0	2

IV. WYPOSAŻENIE TECHNICZNE JEDNOSTEK OCHRONY PRZECIWPOŻAROWEJ

1. Wyposażenie jednostek ochrony przeciwpożarowej w zakresie gaszenia pożarów

a. Sprzęt JRG Krapkowice

Jednostka	Rodzaj pojazdu	Sprzęt
JRG Krapkowice	GBA 2/16 GCBA 5/32 GCBA 9.5/65 SHD 21 SLRTBA 1/1	<ul style="list-style-type: none"> • 12 aparatów ODO, • aparat ODO uciezkowy • 2 działka stacjonarne na aucie • 2 działka przenośne, • 3 wentylatory oddymiające, • kamera termowizyjna, • 2 motopompy pływające, • detektor prądu przemiennego • agregat proszkowy 50 kg • środek pianotwórczy,

b. Sprzęt OSP włączonych do ksrg

Lp.	Jednostka	Rodzaj pojazdu	Sprzęt
Gmina Krapkowice			
1	OSP Kórnica	GCBA 3/16 GCBA 6,8/32	4 aparaty ODO, działko wodno-pianowe, agregat oddymiający, motopompa pływająca, środek pianotwórczy
2	OSP Rogów Opolski	GBA 2,5/16 GCBA 6/32	4 aparaty ODO, wentylator oddymiający, motopompa pływająca, motopompa Tohatsu, środek pianotwórczy,
Gmina Zdzeszowice			
1	OSP Jasiona	GBM 2,5/16 GBA 2,5/16	6 aparatów ODO, wentylator oddymiający, 2 motopompy pływające, motopompa PO-5, działko gaśnicze, środek pianotwórczy,
Gmina Gogolin			
1	OSP Kamień Śląski	GBA 2,5/16 GLBA 0,1/0,1	4 aparaty ODO, wentylator oddymiający, motopompa pływająca, motopompa PO-5, środek pianotwórczy
2	OSP Obrowiec	GBA 2,5/16 GBM 2,5/8	4 aparaty ODO, motopompa pływająca, motopompa PO-5, środek pianotwórczy
3	OSP Odrowąż	GCBA 5/25 GBA 2,5/16	4 aparaty ODO, wentylator oddymiający, 2 motopompy pływające, motopompa PO-5, środek pianotwórczy
Gmina Strzeleccki			
1	OSP Łowkowice	GBA 2,5/16	4 aparaty ODO, wentylator oddymiający, motopompa pływająca, motopompa PO-5, środek pianotwórczy
2	OSP Strzeleccki	GBA 2,4/16 GCBA 6/32	8 aparatów ODO, wentylator oddymiający, przyczepa pianowa, 2 motopompy pływające, motopompa PO-5,
Gmina Walce			
1	OSP Stradunia	GCBA 3,5/16 GBARt 0,5/0,25	4 aparaty ODO, wentylator oddymiający, motopompa pływająca, motopompa PO-5, środek pianotwórczy

c. Sprzęt OSP spoza ksrg

Lp.	Jednostka	Rodzaj pojazdu	Sprzęt
Gmina Krapkowice			
1	OSP Dąbrówka Górna	GLBA 0,1/0,1	2 aparaty ODO, motopompa pływająca, motopompa PO-5
2	OSP Pietna	GLBA 0,1/0,1	2 aparaty ODO, motopompa pływająca,
3	OSP Steblów	GLBA 1/8	2 aparaty ODO, motopompa pływająca, motopompa PO-5, środek pianotwórczy
4	OSP Ściborowice	GBM 2,5/8	motopompa pływająca
5	OSP Żużela	GBA 2/16 GLBA 0,1/0,2	2 aparaty ODO, działko wodne, motopompa pływająca, motopompa Tohatsu
6	OSP Żywocice	GLBA 0,1/0,1	motopompa pływająca, motopompa PO-5

Gmina Zdzeszowice			
1	OSP Januszkowice	GBA 2,5/16 GLBA 0,1/0,1	2 aparaty ODO, motopompa pływająca, motopompa PO-5
2	OSP Krępna	GBA 2,5/16 GLM 8	2 aparaty ODO, motopompa pływająca, motopompa Tohatsu, środek pianotwórczy
3	OSP Rozwadza	GBM 2,5/8 GLBA 0,2/0,4	4 aparaty ODO, wentylator oddymiający, motopompa pływająca, motopompa PO-5,
4	OSP Żyrowa	GBA 2,5/16 GLBA 0,4/0,65	4 aparaty ODO, motopompa pływająca, motopompa PO-5, agregat proskowy AP-25, środek pianotwórczy
Gmina Gogolin			
1	OSP Gogolin	GBM 2,5/8 GLBA 0,45/1	4 aparaty ODO, motopompa pływająca, motopompa PO-5, środek pianotwórczy
2	OSP Górażdże	GCBA 5/24 GBA 2,5/16	2 aparaty ODO., motopompa pływająca, motopompa Rosenbauer, środek pianotwórczy
3	OSP Zakrzów	GBA 2/16	motopompa Tohatsu, środek pianotwórczy
Gmina Strzeleccki			
1	OSP Dobra	GBA 2,5/16	2 aparaty ODO, motopompa pływająca, motopompa PO-5, środek pianotwórczy
3	OSP Moszna	GBA 2,5/16	2 aparaty ODO, motopompa Tohatsu, środek pianotwórczy
4	OSP Pisarzowice	GBA 0,8/16	motopompa PO-5
5	OSP Raclawiczki	GBA 2,8/16	2 aparaty ODO, motopompa PO-5, środek pianotwórczy
6	OSP Smolarnia	GCBA 6/32	2 aparaty ODO, motopompa PO-5
7	OSP Ścigów	GBA 2,5/16	
8	OSP Zielina	GBA 2,6/16	2 aparaty ODO, motopompa PO-5, środek pianotwórczy
Gmina Walce			
1	OSP Brożec	GLM 8	motopompa VW-Bacbert
2	OSP Dobieszowice	GLM 8	motopompa PO-5
3	OSP Grocholub	GLM 8	motopompa Magirus
4	OSP Kromołów	GLM 8	agregat wysokociśnieniowy, środek pianotwórczy
5	OSP Rozkochów	GBA 2,5/16	motopompa Magirus, środek pianotwórczy
6	OSP Walce	GBAM 2/8+8 GCBA 6/32	2 aparaty ODO, motopompa pływająca, motopompa PO-5
7	OSP Zabierzów	GBAM	motopompa Tohatsu

GLBA, GBA, GCBA – samochody gaśnicze (lekki, średni, ciężki)

SLRT, SRT – samochody ratownictwa technicznego (lekki, średni)

2. Wyposażenie jednostek ochrony przeciwpożarowej w zakresie ratownictwa technicznego

a. Sprzęt JRG Krapkowice

Jednostka	Rodzaj sprzętu
JRG Krapkowice	<ul style="list-style-type: none"> • 3 hydrauliczne zestawy ratownicze, • Zestaw hydrauliczny, do obcinania pedałów • osłona Air Bag Safe I i II, • podpory do stabilizacji pojazdów • platforma ratownicza • 3 zestawy poduszek wysokociśnieniowych + osprzęt, • 6 agregatów prądotwórczych, • 3 zestawy sprzętu oświetleniowego, • 6 pilarek łańcuchowych, • piła spalinowa do betonu i stali, • trójnóg ratowniczy z aparatem linkowym • 2 wyciągarki

b. Sprzęt OSP włączonych do ksrg

Lp.	Jednostka	Rodzaj pojazdu	Sprzęt
Gmina Krapkowice			
1	OSP Kórnica	SRT	zestaw hydrauliczny, ręczne urządzenie hydrauliczne, zestaw stabilizacji pojazdów, zabezpieczenie poduszek Airbag, zestaw stempli do katastrof budowlanych, 4 agregaty prądotwórcze, sprzęt oświetleniowy, piła elektryczna do betonu i stali, piła spalinowa do betonu i stali, 2 pilarki łańcuchowe, wyciągarka linowa
2	OSP Rogów Opolski	SLRT	zestaw hydrauliczny, 3 agregaty prądotwórcze, sprzęt oświetleniowy, elektryczna pilarka do betonu i stali, spalinowa piła do betonu i stali, pilarka łańcuchowa, wyciągarka samochodowa
Gmina Zdzeszowice			
1	OSP Jasiona		zestaw hydrauliczny, podnośnik hydrauliczny, zestaw stabilizacji samochodów, piła do szyb klejonych, poduszka wysokociśnieniowa V24 z osprzętem, 2 agregaty prądotwórcze, sprzęt oświetleniowy, piła spalinowa do betonu i stali, elektryczna piła do betonu i stali, 3 pilarki łańcuchowe,
Gmina Gogolin			
1	OSP Kamień Śląski		zestaw hydrauliczny, 2 agregaty prądotwórcze, sprzęt oświetleniowy, piła spalinowa do betonu i stali, 3 pilarki łańcuchowe, zestaw stabilizacji pojazdów, wyciągarka samochodowa
2	OSP Obrowiec		zestaw hydrauliczny, 2 agregaty prądotwórcze, sprzęt oświetleniowy, pilarka do betonu i stali, 2 pilarki łańcuchowe,
3	OSP Odrowąż		zestaw hydrauliczny, zestaw stabilizacji pojazdów, 2 zabezpieczenia poduszek Airbag, 5 agregatów prądotwórczych, sprzęt oświetleniowy, piła spalinowa do betonu i stali, 2 pilarki łańcuchowe,
Gmina Strzeleccki			
1	OSP Łowkowice		zestaw hydrauliczny, zestaw stabilizacji pojazdów, agregat prądotwórczy, sprzęt oświetleniowy, elektryczna piła do betonu i stali, pilarka łańcuchowa
2	OSP Strzeleccki		zestaw hydrauliczny, zestaw stabilizacji pojazdów, 2 agregaty prądotwórcze, sprzęt oświetleniowy, piła elektryczna do betonu i stali, 2 pilarki łańcuchowe

Gmina Walce		
1	OSP Stradunia	zestaw hydrauliczny, ręczne urządzenie hydrauliczne, 2 agregaty prądotwórcze, sprzęt oświetleniowy, piła spalinowa do betonu i stali, piła elektryczna do betonu i stali, 2 pilarki łańcuchowe

c. Sprzęt OSP spoza ksrg

Lp.	Jednostka	Sprzęt
Gmina Krapkowie		
1	OSP Dąbrówka Górna	ręczny podnośnik hydrauliczny, agregat prądotwórczy, sprzęt oświetleniowy, pilarka łańcuchowa, wyciągarka samochodowa
2	OSP Pietna	agregat prądotwórczy, sprzęt oświetleniowy, pilarka łańcuchowa, wyciągarka samochodowa
3	OSP Steblów	agregat prądotwórczy, sprzęt oświetleniowy, piła elektryczna do betonu i stali, pilarka łańcuchowa
4	OSP Ściborowice	agregat prądotwórczy, sprzęt oświetleniowy, pilarka łańcuchowa
5	OSP Żużela	agregat prądotwórczy, sprzęt oświetleniowy, pilarka łańcuchowa, wyciągarka samochodowa
6	OSP Żywocice	agregat prądotwórczy, sprzęt oświetleniowy, pilarka łańcuchowa, wyciągarka samochodowa
Gmina Zdieszowice		
1	OSP Januszkowice	agregat prądotwórczy, sprzęt oświetleniowy, piła do betonu i stali, pilarka łańcuchowa, wyciągarka
2	OSP Krępna	agregat prądotwórczy, sprzęt oświetleniowy, piła do betonu i stali, pilarka łańcuchowa
3	OSP Rozwadza	zestaw hydrauliczny, zestaw poduszek niskociśnieniowych, 2 agregaty prądotwórcze, zestaw oświetleniowy, 2 pilarki łańcuchowe, wyciągarka,
4	OSP Żyrowa	zestaw hydrauliczny, zestaw stabilizacji pojazdów, 2 agregaty prądotwórcze, sprzęt oświetleniowy, piła do betonu i stali, pilarka łańcuchowa
Gmina Gogolin		
1	OSP Gogolin	zestaw hydrauliczny, 2 agregaty prądotwórcze, sprzęt oświetleniowy, elektryczna piła do betonu i stali, 2 pilarki łańcuchowe
2	OSP Góraźdże	zestaw hydrauliczny, 2 agregaty prądotwórcze, sprzęt oświetleniowy, 2 pilarki łańcuchowe,
3	OSP Zakrzów	agregat prądotwórczy, sprzęt oświetleniowy, elektryczna piła do betonu i stali, pilarka łańcuchowa,
Gmina Strzeleczy		
1	OSP Dobra	ręczny podnośnik hydrauliczny, agregat prądotwórczy, sprzęt oświetleniowy, piła do betonu i stali, pilarka łańcuchowa
2	OSP Moszna	agregat prądotwórczy, sprzęt oświetleniowy, piła elektryczna do betonu i stali, pilarka łańcuchowa, wyciągarka samochodowa
3	OSP Pisarzowice	agregat prądotwórczy, sprzęt oświetleniowy, elektryczna piła do betonu i stali
4	OSP Raclawiczki	agregat prądotwórczy, sprzęt oświetleniowy, pilarka łańcuchowa
5	OSP Smolarnia	agregat prądotwórczy, sprzęt oświetleniowy, pilarka łańcuchowa
6	OSP Ścigów	agregat prądotwórczy, sprzęt oświetleniowy,
7	OSP Zielina	zestaw hydrauliczny, 2 agregaty prądotwórcze, sprzęt oświetleniowy, piła elektryczna do betonu i stali, 2 pilarki łańcuchowe
Gmina Walce		
1	OSP Brożec	pilarka łańcuchowa
2	OSP Dobieszowice	
3	OSP Grocholub	pilarka łańcuchowa
4	OSP Kromołów	agregat prądotwórczy, sprzęt oświetleniowy, pilarka łańcuchowa,

		wyciągarka samochodowa
5	OSP Rozkochów	agregat prądowórczy, sprzęt oświetleniowy, pilarka łańcuchowa, piła elektryczna do betonu i stali
6	OSP Walce	agregat prądowórczy, zestaw oświetleniowy, elektryczna piła do betonu i stali, pilarka łańcuchowa
7	OSP Zabierzów	agregat prądowórczy, piła elektryczna do betonu i stali, pilarka łańcuchowa

3. Wyposażenie jednostek ochrony przeciwpożarowej w zakresie usuwania skutków klęsk żywiołowych

a. Sprzęt JRG Krapkowice

Jednostka	Rodzaj sprzętu
JRG Krapkowice	<ul style="list-style-type: none"> • łódź Strażak 2 z silnikiem zaburtowym, • łódź wiosłowa 6 osobowa • ponton ORKA 2 • 2 ubrania suche do prac w wodzie • 2 motopompy pływające Niagara, • 4 pompy szlamowe, • pompa AM-3, • 2 pompy zanurzeniowe turbinowe • 2 pompy zanurzeniowe elektryczne • 6 pilarek łańcuchowych do drewna, • pilarka do betonu i stali spalinowa • pilarka do betonu i stali elektryczna • namiot ewakuacyjny pneumatyczny

b. Sprzęt OSP włączonych do kserg

Lp.	Jednostka	Rodzaj pojazdu	Sprzęt
Gmina Krapkowice			
1	OSP Kórnica		łódź silnikowa, ponton, pompa do wody zabrudzonej Robin, 2 pilarki łańcuchowe, 7 kapoków, 5 woderów
2	OSP Rogów Opolski		pompa szlamowa WT 30 X, pompa do wody zabrudzonej Robin, motopompa pływająca, pilarka łańcuchowa, 6 kapoków, 6 woderów
Gmina Zdieszowice			
1	OSP Jasiona		pompa szlamowa, 2 motopompy pływające, wodery 4 szt., 3 pilarki łańcuchowe
Gmina Gogolin			
1	OSP Kamień Śląski		ponton z silnikiem zaburtowym, pompa szlamowa, pompa zanurzeniowa, motopompa pływająca, 3 pilarki łańcuchowe, 4 kapoki, 2 wodery
2	OSP Obrowiec		łódź silnikowa, łódź wiosłowa płaskodenna, pompa szlamowa Honda, motopompa pływająca, 3 pilarki łańcuchowe, 8 kapoków
3	OSP Odrowąż		łódź silnikowa, ponton z silnikiem, 2 pompy szlamowe, 2 motopompy pływające, 2 pilarki łańcuchowe, 10 kapoków, 6 woderów
Gmina Strzeleccki			
1	OSP Łowkowice		łódź wiosłowa, 2 pompy szlamowe, pompa zanurzeniowa, motopompa pływająca, pilarka łańcuchowa, 5 kapoków, 5 woderów
2	OSP Strzeleccki		pompa szlamowa, 2 motopompy pływające, pilarka łańcuchowa, 6 woderów
Gmina Walce			
1	OSP Stradunia		łódź silnikowa, łódź płaskodenna, pompa szlamowa, motopompa pływająca, pompa zanurzeniowa, pompa do wody zanieczyszczonej, 2 pilarki łańcuchowe, 6 kapoków, 4 wodery,

c. Sprzęt OSP spoza ksrg

Lp.	Jednostka	Sprzęt
Gmina Krapkowice		
1	OSP Dąbrówka Górna	pompa do zabrudzonej wody Robin, motopompa pływająca, pilarka łańcuchowa, 4 wodery
2	OSP Pietna	pompa szlamowa Honda, pompa do zabrudzonej wody Robin, motopompa pływająca, pilarka łańcuchowa, 4 wodery
3	OSP Steblów	pompa do zabrudzonej wody Robin, motopompa pływająca, pilarka łańcuchowa, wodery 4 par
4	OSP Ściborowice	motopompa pływająca, pompa do zabrudzonej wody Robin, pilarka łańcuchowa, 4 wodery
5	OSP Żużela	łódź wiosłowa, pompa szlamowa, motopompa pływająca, pilarka łańcuchowa, 4 wodery
6	OSP Żywocice	ponton, pompa do brudnej wody Robin, motopompa pływająca, pilarka łańcuchowa, wodery 4 pary,
Gmina Zdzeszowice		
1	OSP Januszkowice	łódź silnikowa, łódź płaskodenna, pompa szlamowa, motopompa pływająca, pilarka łańcuchowa
2	OSP Krępna	łódź silnikowa, motopompa pływająca, pilarka łańcuchowa, 6 kapoków, 4 wodery
3	OSP Rozwadza	pompa szlamowa, motopompa pływająca, 2 pilarki łańcuchowe
4	OSP Żyrowa	pompa szlamowa, motopompa pływająca, pilarka łańcuchowa do drewna,
Gmina Gogolin		
1	OSP Gogolin	pompa szlamowa, motopompa pływająca, 2 pilarki łańcuchowe, 1 wodery
2	OSP Górażdże	łódź silnikowa, łódź strumieniowa, pompa szlamowa, motopompa pływająca, 2 pilarka łańcuchowa, 1 wodery, 6 kapoków
3	OSP Zakrzów	pilarka łańcuchowa
Gmina Strzeleccki		
1	OSP Dobra	motopompa szlamowa, motopompa pływająca, pilarka łańcuchowa, 3 wodery
2	OSP Moszna	pilarka łańcuchowa, 3 wodery
3	OSP Pisarzowice	3 wodery
4	OSP Raclawiczki	pompa szlamowa, pilarka łańcuchowa, 1 kapok, 3 wodery
5	OSP Smolarnia	pilarka łańcuchowa, 3 wodery
6	OSP Ścigów	2 wodery
7	OSP Zielina	pompa szlamowa, pompa zanurzeniowa, 2 pilarki łańcuchowe do drewna, 3 wodery
Gmina Walce		
1	OSP Brożec	pilarka łańcuchowa
2	OSP Dobieszowice	
3	OSP Grocholub	pilarka łańcuchowa
4	OSP Kromołów	pilarka łańcuchowa
5	OSP Rozkochów	pompa do wody zanieczyszczonej, pilarka łańcuchowa,
6	OSP Walce	pompa zanurzeniowa, motopompa pływająca, pilarka łańcuchowa, 1 wodery
7	OSP Zabierzów	pompa do wody zanieczyszczonej, pilarka łańcuchowa

4. Wyposażenie jednostek ksrg w zakresie ratownictwa chemicznego

a. Sprzęt JRG Krapkowice

Jednostka	Rodzaj sprzętu chem. - ekol.
JRG Krapkowice	5 kpl. ubrań gazoszczelnych 10 kpl. ubrania lekkich do kwasów i zasad zapora sorpcyjna 1mb pompa pneumatyczna membranowa + 2 węże pompa do kwasów i zasad i ropopochodnych Lutz 40 ubrań zastępczych po dekontaminacji 2 wykrywacze wielogazowe detektor chloru detektor promieniowania jonizującego papierki lakmusowe – taśma ok.5mb

b. Sprzęt OSP włączonych do ksrg

Lp.	Jednostka	Rodzaj sprzętu chem. - ekol.
1	OSP Kórnica	Pompa do cieczy ropopochodnych+ komplet węży,
2	OSP Kamień Śląski	wykrywacz wielogazowy
3	OSP Odrowąż	wykrywacz wielogazowy
4	OSP Jasiona	wykrywacz wielogazowy
5	OSP Strzeleczy	wykrywacz wielogazowy

5. Wyposażenie jednostek ochrony przeciwpożarowej w zakresie ratownictwa wodnego

a. Sprzęt JRG Krapkowice

Jednostka	Rodzaj sprzętu
JRG Krapkowice	<ul style="list-style-type: none"> • łódź Strażak 2 z silnikiem zaburtowym, • łódź wiosłowa 6 osobowa • ponton ORKA 2 • 2 ubrania suche do prac w wodzie • deskosanie

b. Sprzęt OSP włączonych do ksrg

Lp.	Jednostka	Sprzęt
Gmina Krapkowice		
1	OSP Kórnica	łódź silnikowa, ponton,
Gmina Zdieszowice		
1	OSP Jasiona	2 skafandry suche
Gmina Gogolin		
1	OSP Obrowiec	łódź silnikowa, łódź wiosłowa płaskodenna,
2	OSP Kamień Śląski	ponton z silnikiem zaburtowym
3	OSP Odrowąż	łódź silnikowa, ponton z silnikiem, 2 ubrania do pracy w wodzie, 2 kamizelki asekuracyjne
Gmina Strzeleczy		
1	OSP Łowkowice	łódź wiosłowa, 2 kamizelki asekuracyjne

Gmina Walce		
1	OSP Stradunia	łódź silnikowa, łódź wiosłowa płaskodenna,

c. Sprzęt OSP spoza ksrg

Lp.	Jednostka	Rodzaj sprzętu
Gmina Krapkowice		
1	OSP Żużela	łódź wiosłowa
2	OSP Żywocice	łódź wiosłowa, ponton
Gmina Gogolin		
1	OSP Górażdże	łódź silnikowa, łódź strumieniowa,
Gmina Zdzeszowice		
1	OSP Januszkowice	łódź silnikowa, łódź silnikowa płaskodenna
2	OSP Krępna	łódź silnikowa

6. Wyposażenie jednostek ochrony przeciwpożarowej w zakresie ratownictwa medycznego

a. Sprzęt JRG Krapkowice

Jednostka	Rodzaj sprzętu
JRG Krapkowice	<ul style="list-style-type: none"> • 4 zestawy PSP R1 • 3 deski ortopedyczne • 2 kamizelki KED • nosze podbierakowe • deska pediatryczna • szyny próżniowe • dwa defibrylatory • puls oksymetr • zestaw do segregacji triage

b. Sprzęt OSP włączonych do ksrg

Lp.	Jednostka	Sprzęt
Gmina Krapkowice		
1	OSP Kórnica	2 zestawy PSP R1z deskami ortopedycznymi i zestawami tlenoterapii, kamizelka KED
2	OSP Rogów Opolski	zestaw PSP R1 z deską ortopedyczną i zestawem tlenoterapii zestaw OSP R1
Gmina Zdzeszowice		
1	OSP Jasiona	2 zestawy PSP R1 z deskami ortopedycznymi i zestawami tlenoterapii, kamizelka KED, nosze próżniowe, pulsoksymetr
Gmina Gogolin		
1	OSP Kamień Śląski	2 zestawy PSP R1 z deskami ortopedycznymi i zestawami tlenoterapii, kamizelka KED, nosze płachtowe, pulsoksymetr, defibrylator
2	OSP Obrowiec	zestaw PSP R1 z deską ortopedyczną i zestawem tlenoterapii
3	OSP Odrowąż	2 zestawy PSP R1 z 3 deskami ortopedycznymi i zestawami tlenoterapii, kamizelka KED, nosze pachtowe, pulsoksymetr
Gmina Strzeleccki		
1	OSP Łowkowice	zestaw PSP R1 z deską ortopedyczną i zestawem tlenoterapii, zestaw OSP R1, pulsoksymetr

2	OSP Strzeleccki	2 zestawy PSP R1 z deskami ortopedycznymi i zestawami tlenoterapii, kamizelka KED, nosze pachtowe, pulsoksymetr
Gmina Walce		
1	OSP Stradunia	zestaw PSP R1 z deską ortopedyczną i zestawem tlenoterapii, zestaw OSP R1

c. Sprzęt OSP spoza ksrg

Lp.	Jednostka	Sprzęt
Gmina Krapkowice		
1	OSP Steblów	zestaw OSP R1
2	OSP Żywocice	zestaw OSP R1
Gmina Zdzeszowice		
1	OSP Januszkowice	zestaw PSP R1 z deską ortopedyczną i zestawem tlenoterapii, kamizelka KED
2	OSP Krępna	zestaw OSP R1
3	OSP Rozwadza	zestaw PSP R1 z deską ortopedyczną i zestawem tlenoterapii
4	OSP Żyrowa	deska ortopedyczna
Gmina Gogolin		
1	OSP Gogolin	zestaw PSP R1 z deską ortopedyczną i zestawem tlenoterapii,
2	OSP Góraźdze	zestaw OSP-R1 z zestawem tlenoterapii
3	OSP Zakrzów	zestaw OSP R1
Gmina Strzeleccki		
1	OSP Dobra	zestaw PSP R1 z deską ortopedyczną i zestawem tlenoterapii
2	OSP Moszna	zestaw PSP R1 z deską ortopedyczną i zestawem tlenoterapii
3	OSP Raławiczki	zestaw OSP R1 z deską ortopedyczną
4	OSP Smolarnia	zestaw OSP R1 z deską ortopedyczną
5	OSP Zielina	zestaw PSP R1 z deską ortopedyczną i zestawem tlenoterapii
Gmina Walce		
1	OSP Grocholub	zestaw OSP R1
2	OSP Kromołów	zestaw OSP R1
3	OSP Zabierzów	zestaw OSP R1

**V. EWIDENCJA STRAŻAKÓW UPRAWNIONYCH DO UDZIAŁU
W DZIAŁANIACH RATOWNICZO - GAŚNICZYCH
(PRZESZKOLONYCH ORAZ POSIADAJĄCYCH WAŻNE BADANIA
LEKARSKIE) W JEDNOSTKACH OSP**

Nazwa jednostki	Ilość strażaków ratowników posiadających przeszkolenie:			w tym dodatkowe przeszkolenia ratowników OSP:		
	RAZEM	podstawowe	dowódców OSP	strażacy PSP	ratowników kpp	stermote-rzystów
GMINA KRAPKOWICE						
8	146	116	30	5	24	8
OSP Kórnica (KSRG)	28	21	7	1	8	4
OSP Rogów Op. (KSRG)	26	17	9	1	9	2
OSP Dąbrówka G.	18	14	4	0	1	0
OSP Pietna	8	8	0	0	0	0
OSP Steblów	21	17	4	1	2	2
OSP Ściborowice	8	5	3	1	3	0
OSP Żużela	20	18	2	1	1	0
OSP Żywocice	17	16	1	0	0	0
GMINA GOGOLIN						
6	153	102	51	12	32	13
OSP Kamień Śl. (KSRG)	29	23	6	4	4	4
OSP Obrowiec (KSRG)	27	19	8	0	2	3
OSP Odrowąż (KSRG)	36	17	19	4	19	5
OSP Gogolin	15	7	8	4	6	0
OSP Górażdże	15	11	4	0	1	1
OSP Zakrzów	31	25	6	0	0	0
GMINA ZDZIESZOWICE						
5	92	64	28	2	13	9
OSP Jasiona (KSRG)	31	20	11	0	5	2
OSP Januszkowice	17	10	7	0	0	3
OSP Krępna	15	10	5	1	3	4
OSP Rozwadza	10	9	1	1	2	0
OSP Żyrowa	19	15	4	0	3	0
GMINA STRZELECZKI						
9	153	101	52	8	46	1
OSP Łowkowice (KSRG)	26	15	11	1	9	0
OSP Strzeleccki (KSRG)	31	19	12	3	12	0
OSP Dobra	23	19	4	1	5	0
OSP Moszna	15	10	5	1	6	0
OSP Pisarzowice	11	9	2	0	0	0
OSP Raclawiczki	14	7	7	2	5	0
OSP Smolarnia	13	9	4	0	2	0

Nazwa jednostki	Ilość strażaków ratowników posiadających przeszkolenie:			w tym dodatkowe przeszkolenia ratowników OSP:		
	RAZEM	podstawowe	dowódców OSP	strażacy PSP	ratowników kpp	stermoterzystów
OSP Ścigów	5	4	1	0	0	0
OSP Zielina	15	9	6	0	7	1
GMINA WALCE						
7	106	92	14	1	3	3
OSP Stradunia (KSRG)	20	14	6	0	0	3
OSP Brożec	8	8	0	0	0	0
OSP Dobieszowice	9	9	0	0	0	0
OSP Grocholub	11	11	0	0	0	0
OSP Kromolów	16	15	1	0	1	0
OSP Rozkochów	12	12	0	0	0	0
OSP Walce	19	17	2	0	1	0
OSP Zabierzów	11	8	3	1	1	0
POWIAT KRAPKOWICKI						
36	650	475	175	28	118	34

VI. SZKOLENIE CZŁONKÓW OCHOTNICZYCH STRAŻY POŻARNYCH

W 2014r. KP PSP Krapkowie przeprowadziła cztery kursy dla strażaków OSP. Przeszkolono 138 osób:

Szkolenie podstawowe strażaków ratowników OSP:

Szkolenie ukończyły **62** osób: w tym ksrg: **28**, poza ksrg: **34**

Gmina Krapkowie: **16**

Gmina Zdieszowice: **6**

Gmina Gogolin: **18**

Gmina Strzeleczyki: **17**

Gmina Walce: **5**

Szkolenie strażaków ratowników OSP z zakresu ratownictwa technicznego (dwa kursy):

Szkolenie ukończyło **56** osób: w tym ksrg: **24**, poza ksrg: **32**

Gmina Krapkowie: **17**

Gmina Zdieszowice: **9**

Gmina Gogolin: **11**

Gmina Strzeleczyki: **15**

Gmina Walce: **7**

Szkolenie dowódców OSP:

Szkolenie ukończyło **20** osób: w tym ksrg: **13**, poza ksrg: **7**

Gmina Krapkowice: **1**

Gmina Zdieszowice: **4**

Gmina Gogolin: **8**

Gmina Strzeleczyki: **6**

Gmina Walce: **1**

KP PSP współorganizowała z Komendą Wojewódzką PSP w Opolu szkolenie w zakresie współdziałania z SP ZOZ Lotnicze Pogotowie Ratunkowe. Szkolenie przeprowadzono na lotnisku w Gliwicach. W szkoleniu udział wzięło 61 strażaków z OSP włączonych do ksrg.

VII. ĆWICZENIA, W KTÓRYCH WSPÓŁUDZIAŁ BRAŁY JEDNOSTKI OSP Z TERENU POWIATU KRAPKOWICKIEGO

- KP PSP Krapkowice:
OSP: Kórnicza, Rogów Opolski, Odrowąż, Kamień Śląski, Stradunia, Strzeleczyki, Łowkowice, Jasiona.

Były to ćwiczenia manewrowe z zakresu ratownictwa technicznego oraz kwalifikowanej pierwszej pomocy dla jednostek krajowego systemu ratowniczo – gaśniczego powiatu krapkowickiego oraz pięciu jednostek OSP z powiatu kędzierzyńsko-kozielskiego.

- Oprócz ćwiczeń manewrowych KP PSP organizowała 9 ćwiczeń obiektowych, w których oprócz zastępów PSP udział wzięło 21 zastępów OSP.
 - Ommer Polska Sp.z o.o. – Krapkowice
 - Metsa Tissue Krapkowice Sp. z o.o. – Krapkowice
 - Chespa Klisze Sp. z o.o. – Krapkowice
 - B+K Polska Sp. z o.o. – Walce
 - ArcelorMittal Poland S.A. – Zdieszowice
 - Górażdże Cement S.A – Chorula
 - Moszna Zamek Sp. z o.o. – Moszna
 - Asberg Lak Sp. z o.o. – Krapkowice
 - GoodMills Polska Sp. z o.o. – Stradunia

VIII. DZIAŁANIA PREWENCYJNE

W okresie od 1 stycznia do 31 grudnia 2014 roku na terenie powiatu krapkowickiego przeprowadzono ogółem 77 kontroli stanu przestrzegania przepisów przeciwpożarowych w tym: 55 kontroli podstawowych oraz 22 odbiorów technicznych w związku z przystąpieniem do użytkowania nowo wybudowanych obiektów. Przeprowadzono 16 kontroli sprawdzających. Skontrolowano ogółem 80 obiektów.

Czynności kontrolno – rozpoznawcze prowadzono w następujących grupach obiektów:

1. Obiekty użyteczności publicznej – **38 obiektów** w tym:
 - szkoły podstawowe i średnie – 6,
 - przedszkola – 2,
 - budynki administracyjno – biurowe – 7,
 - domy towarowe i supermarkety – 11,
 - lokale gastronomiczne – 2,
 - obiekty widowiskowo – sportowe – 3,
 - hotele – 7,
2. Budynki produkcyjne i magazynowe – 27.

3. Stacje paliw – 5
4. Lasy – 3
5. Gospodarstwa rolne – 3
6. Place składowe – 1

W trakcie prowadzonych czynności stwierdzono:

- 173 nieprawidłowości w tym 31 w zakresie zagrożenia zdrowia i życia ludzi.
- wydano 25 decyzji administracyjnych oraz 22 stanowiska Komendanta Powiatowego PSP w zakresie dopuszczenia do użytkowania obiektów budowlanych.

Nie nałożono mandatów karnych.

Stwierdzone nieprawidłowości dotyczyły głównie następujących przypadków:

- braku wymaganej obudowy korytarzy, pomieszczeń – 25,
- braku lub niesprawności podręcznego sprzętu gaśniczego – 18,
- braku przeglądu i konserwacji p.poż. hydrantów wewnętrznych - 4,
- braku lub niesprawności ppoż. hydrantów zewnętrznych – 5,
- braku oznakowania dróg ewakuacyjnych – 13,
- braku badań instalacji elektrycznej, odgromowej i przewodów kominowych – 55,
- braku szkolenia pracowników z zakresu ochrony przeciwpożarowej – 9,
- braku lub nieaktualnej instrukcji bezpieczeństwa pożarowego – 19,
- stanu dróg pożarowych – 2,
- braku wykazów telefonów alarmowych oraz instrukcji postępowania na wypadek powstania pożaru – 1,
- braku oświetlenia awaryjnego – 3,
- braku wydzielenia ewakuacyjnego klatki schodowej – 3,
- braku zabezpieczenia przed zadymieniem dróg ewakuacyjnych – 3
- braku przeglądu stałych urządzeń gaśniczych – 5.

ZAGROŻENIA POŻAROWE

Do najbardziej niebezpiecznych, stwarzających bezpośrednie zagrożenie dla życia ludzi na terenie powiatu krapkowickiego należy zaliczyć:

- pożary budynków kategorii zagrożenia ludzi ZL I, ZL II oraz ZL III,
- pożary budynków mieszkalnych wielorodzinnych (bloki mieszkalne),
- pożary w zwartej zabudowie,
- pożary obiektów przemysłowych i produkcyjnych.

Zabudowa zwarta występuje przede wszystkim na obszarze starych dzielnic miasta, ponadto ten typ zabudowy spotykany jest często na terenach wiejskich.

Zagrożenia pożarowe powodowane są:

- brakiem podziału na strefy pożarowe powierzchni budowlanych.
- brakiem oddzieleń pożarowych pomiędzy obiektami o różnym przeznaczeniu.

W skutek powyższego, w wyniku pożaru jednego budynku łatwo dochodzi do rozprzestrzeniania się ognia na inne obiekty.

Na terenie powiatu znajdują się budynki mieszkalne wielorodzinne (bloki), przy których występuje trudność manewrowania samochodami gaśniczymi i specjalnymi, szczególną rolę odgrywa przygotowanie dróg dojazdowych do obiektów na wypadek prowadzenia akcji ratowniczo – gaśniczej.

Na terenie działania KP PSP Krapkowice występuje szereg zakładów przemysłowych, w których wykorzystuje się toksyczne środki przemysłowe. Występujące w tych zakładach substancje chemiczne w przypadku awarii i przedostania się do atmosfery, wody i gleby mogą spowodować zagrożenie dla zdrowia i życia ludzi oraz nieodwracalne straty dla środowiska naturalnego

MONITORING POŻAROWY

Na terenie Komendy Powiatowej PSP w Krapkowicach zlokalizowane jest Alarmowe Centrum Odbiorcze, do którego przekazywane są sygnały o alarmie pożarowym z obiektów, które wyposażone są w Instalację sygnalizacyjno – alarmową.

Do obiektów tych należą:

- Bank Śląski w Krapkowicach ul. 1-go Maja,
- Zajazd Krapkowicki ul. Prudnicka,
- Budynek Zespołu Szkół Zawodowych – Zamek w Krapkowicach, ul. Zamkowa 5
- Supermarket TESCO Polska Sp. z o.o. ul. 3-go Maja Krapkowice,
- Biblioteka Rogów Opolski ul. Parkowa 36
- Supermarket Kaufland Polska Sp. z o.o. w Krapkowicach, ul. Księdza Koziółka 4.
- Hotel „Zamkowy Młyn”, Krapkowice ul., Młyńska 3
- Budynek wydziału węglowego Górażdże Cement SA w Choruli,
- Budynek administracyjno – biurowy Górażdże Cement S.A. w Choruli,
- Hotel „Lucja” w Zakrzowie, ul. Stalowa 9
- Supermarket TESCO Polska Sp. z o.o. w Zdzeszowicach ul. Nowa,
- Centrum Terapii Nerwic – Moszna Zamek ul. Zamkowa 1a,
- Budynek Moszna – Zamek Sp. z o.o. w Mosznej, ul. Zamkowa 1
- Budynek Hali Widowiskowej w Krapkowicach, ul. Kilińskiego 3